

RF-graph 1.2

POMOC PROGRAMU

Spis treści

1.	Komunikacja	3
1.1.	Połączenie.....	3
1.2.	Rozłączenie.....	3
1.3.	Problemy z połączeniem	3
1.4.	Ustawienia transmisji.....	4
2.	Wykresy	4
2.1.	Rysowanie siatek	4
2.2.	Zmiana podstawy czasu	5
2.3.	Zmiana skali wykresu	6
2.4.	Informacje o konkretnym punkcie	7
2.5.	Wyłączanie wykresu	7
2.6.	Zapis wykresu do pliku	8
2.7.	Przesuwanie wykresu	10
2.8.	Rodzaj wykresu.....	10
2.9.	Archiwizacja wykresu	12
2.10.	Wyświetlanie wykresów.....	13
2.11.	Zamykanie programu	13

1. Komunikacja

1.1. Połączenie

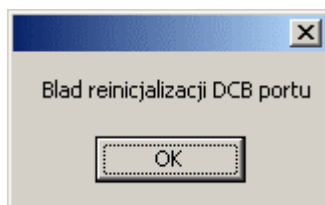
Aby nawiązać połączenie z regulatorem RF-537 z głównego menu



należy wybrać ikonę **P**. Pojawi się wtedy okno potwierdzające poprawne otwarcie portu.



Uwaga: Komunikat



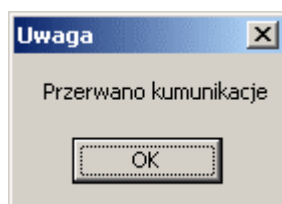
oznacza, że źle skonfigurowano parametry transmisji i należy je poprawić (**patrz: Ustawienia transmisji**)

1.2. Rozłączenie

Aby zakończyć połączenie z regulatorem RF-537 z głównego menu



należy wybrać ikonę **R**, pojawi się wtedy okno potwierdzające poprawne rozłączenie:




1.3. Problemy z połączeniem

Jeżeli nie możesz się połączyć z regulatorem:

1. Sprawdź ustawienia transmisji (patrz: Ustawienia transmisji)
2. Upewnij się do którego z portów komputera (COM1, 2...) dołączono regulator
3. Czy nie rozłączono fizycznie regulatora od PC-ta.

4. Czy regulator jest włączony.
5. Czy kabel do transmisji szeregowej nie jest uszkodzony.

1.4. Ustawienia transmisji

Z menu  należy wybrać **Kon**. Pojawi się okno:

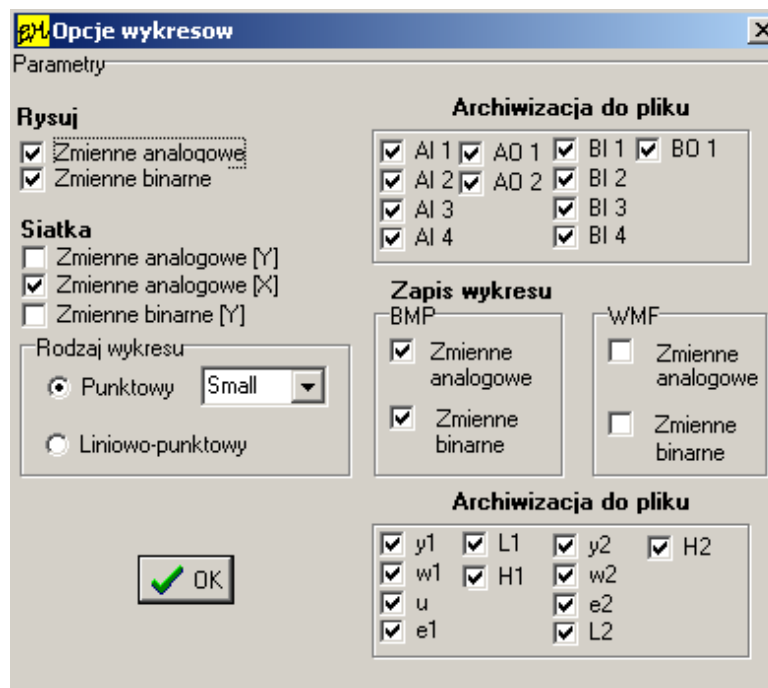


W razie potrzeby należy zmienić ustawienia portu, do którego jest dołączony regulator. Parametr *Opóźnienie* określa liczbę milisekund pomiędzy wysłaniem kolejnych zapytań do RF-a.

2. Wykresy

2.1. Rysowanie siatek

Z menu  należy wybrać ikonę . Następnie w oknie:



należy wybrać, które siatki mają być wykreślane na wykresach:

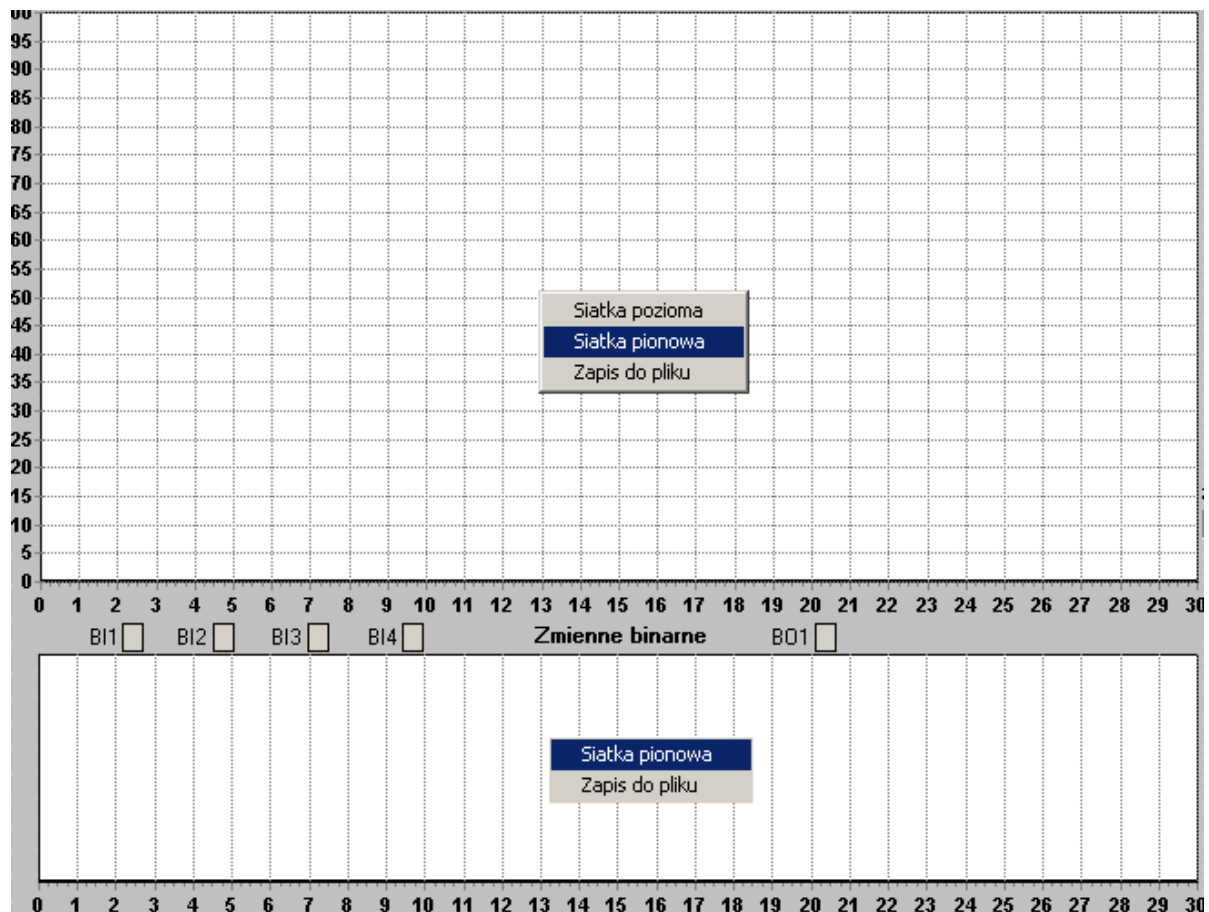
Siatka

Zmienne analogowe [Y]

Zmienne analogowe [X]

Zmienne binarne [Y]

Ten sam efekt można osiągnąć wybierając konkretny wykres, a następnie wywołując unikalne dla każdego wykresu menu kontekstowe, ukryte pod prawym klawiszem myszki, tak jak na rysunku poniżej:



2.2. Zmiana podstawy czasu

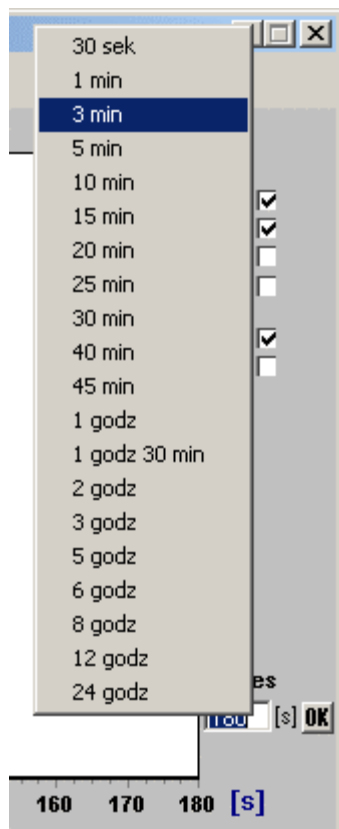
W prawym dolnym rogu Wykresów binarnych, w polu:

zakres

30 [s] OK

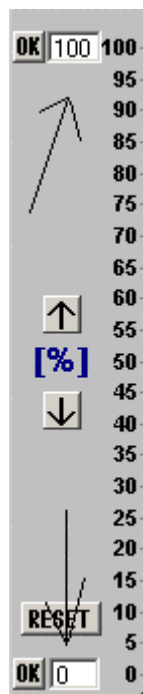
29 30 [s]

wpisz w sekundach przedział czasu, jaki ma wyświetlać wykres. Dla ułatwienia kliknięcie prawym przyciskiem myszy w tym polu daje dostęp do predefiniowanych wartości.

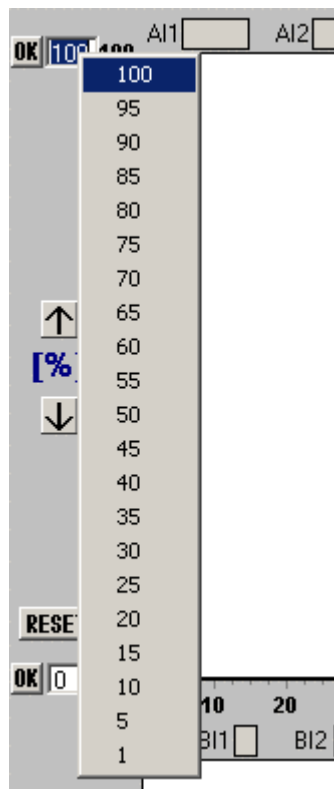


2.3. Zmiana skali wykresu

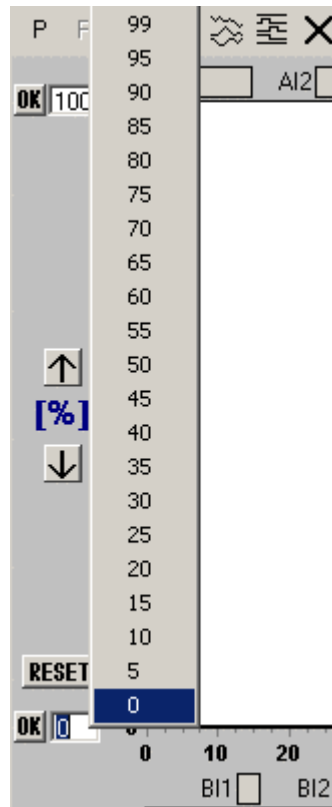
Użytkownik po wpisaniu wartości (dla Maks 1..100, dla Min. 0..99) może wybrać, dla jakiego przedziału mają być wyświetlane Zmienne analogowe. Po prowadzeniu wartości, należy ją potwierdzić znajdującym się obok klawiszem **OK**.



Dla ułatwienia, predefiniowane wartości dla Maks. i Min. są dostępne pod prawym klawiszem myszy po kliknięciu w polu Maks. i Min., tak jak na rysunkach:



i



2.4. Informacje o konkretnym punkcie

Zmienne analogowe:

W każdej chwili można uzyskać informacje o konkretnym punkcie na wykresie Zmiennych analogowych (czas, kolor, wartość, itp.). W tym celu należy wybrać interesujący nas punkt i kliknąć na niego prawym klawiszem myszki. Kiedy kursor znajdzie się nad punktem, zmieni się on w krzyżyk ułatwiający precyzyjne wybranie punktu.

Dla ułatwienia wyboru, można dokonać skalowania wykresu (patrz: Skalowanie wykresu)

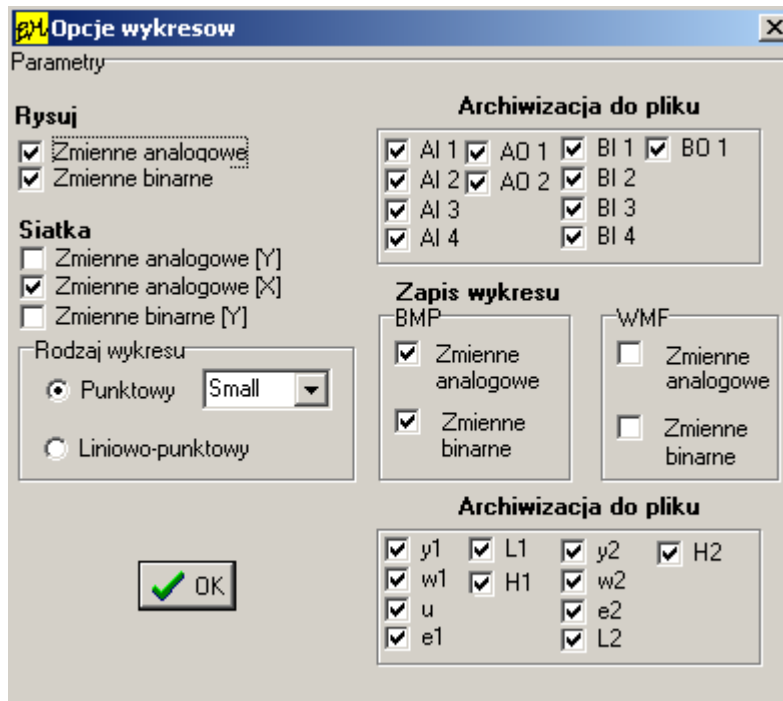
Zmienne binarne:

Kliknięcie myszką na przebiegi binarne wyświetli informacje o sygnale, jego wartość, chwilę czasu, itp.

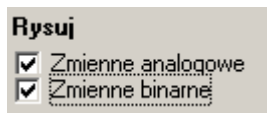
2.5. Wylączenie wykresu





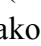
Z menu należy wybrać ikonę . Następnie w oknie:

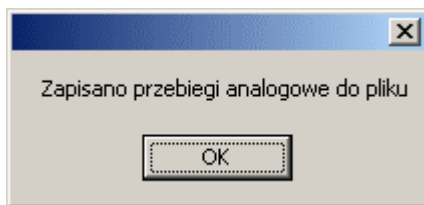


wyberz, które wykresy mają być wyświetlane,

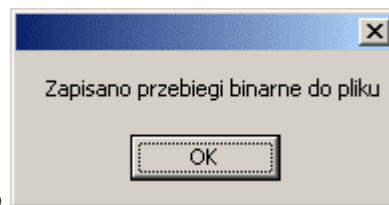


2.6. Zapis wykresu do pliku

Z menu  wybierz  (aby zapisać zmienne analogowe), lub  (aby zapisać zmienne binarne). Jeżeli operacja zakończy się poprawnie, zostaną wyświetlone odpowiednio komunikaty:



, lub

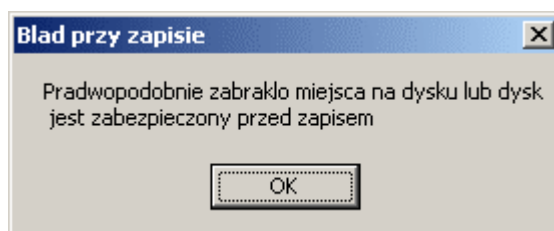


W każdej chwili można skorzystać z menu kontekstowego, tzn. wybieramy myszką wykres zmiennych analogowych lub binarnych i wybieramy opcję zapisz wykres, np.:

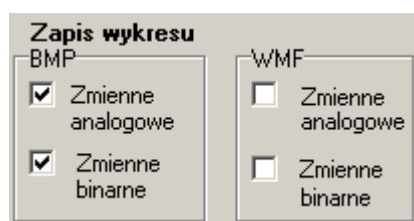


Uwaga:

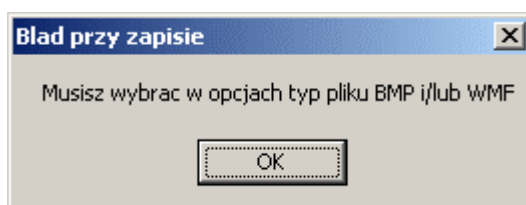
1. Możliwy jest zapis tylko tych wykresów, które są wyświetlane. Jeśli zrezygnujemy z wykreślania np. zmiennych analogowych, to przycisk zapisu będzie nieaktywny (jak i menu kontekstowe).
3. Jeżeli program nie może utworzyć pliku, ze względu na zbyt mało miejsca na dysku lub ochronę przed zapisem, wykres nie zostanie zapisany. Wyświetli się poniższy komunikat:



4. Jeżeli w opcjach wykresów odznaczono tworzenie plików bitmap i wmf dla konkretnego wykresu, tzn.:

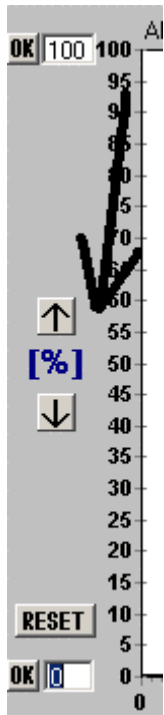


to wyświetlony zostanie komunikat o błędzie, ponieważ w takim wypadku w programie wyłączono w ogóle opcję zapisu konkretnego wykresu:



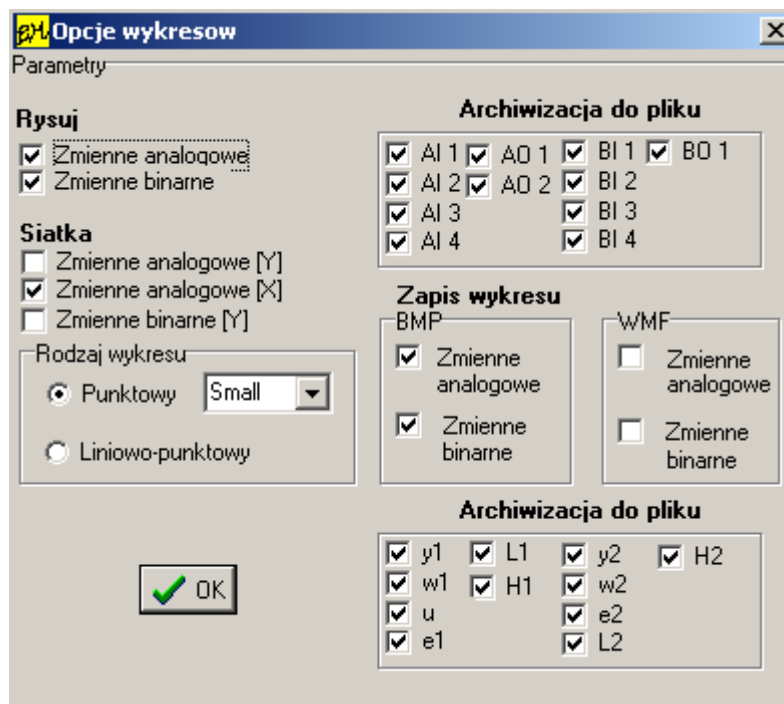
2.7. Przesuwanie wykresu

Za pomocą strzałek, można przesunąć wykres analogowy w zakresie od 0 .. 100%. W zależności od powiększenia, jednokrotne naciśnięcie przycisku ma wartość od +/- 5% do +/- 1%.



2.8. Rodzaj wykresu

Z menu  należy wybrać ikonę . Następnie w oknie:

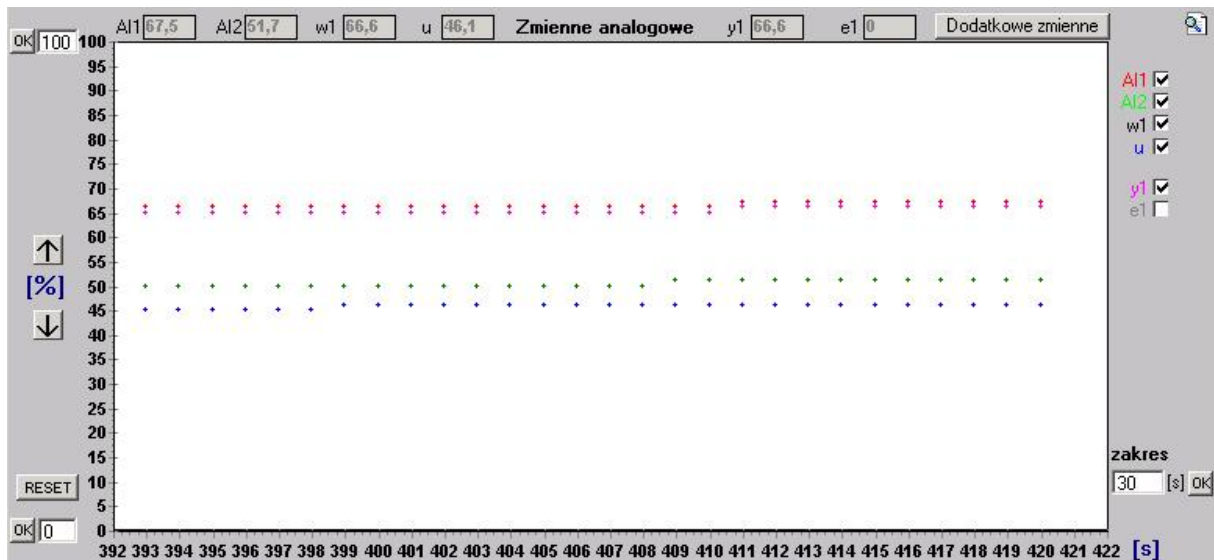


wyberz, rodzaj wykresu: Punktowy lub Liniowo-punktowy. W każdym z tych wykresów możemy wybrać wielkość punktu:

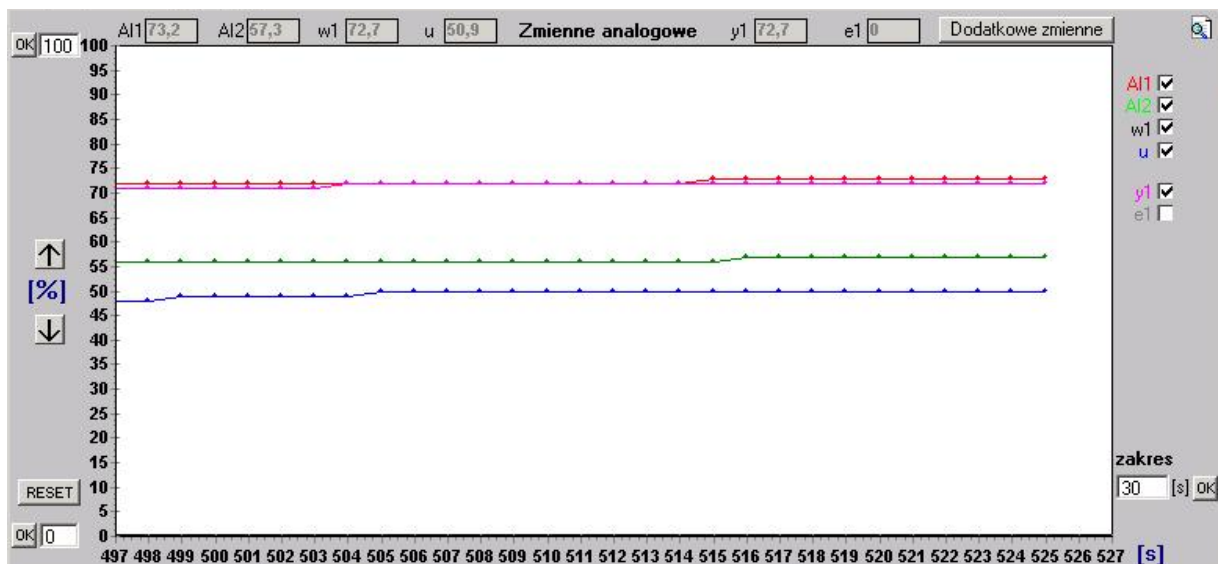


Przykłady:

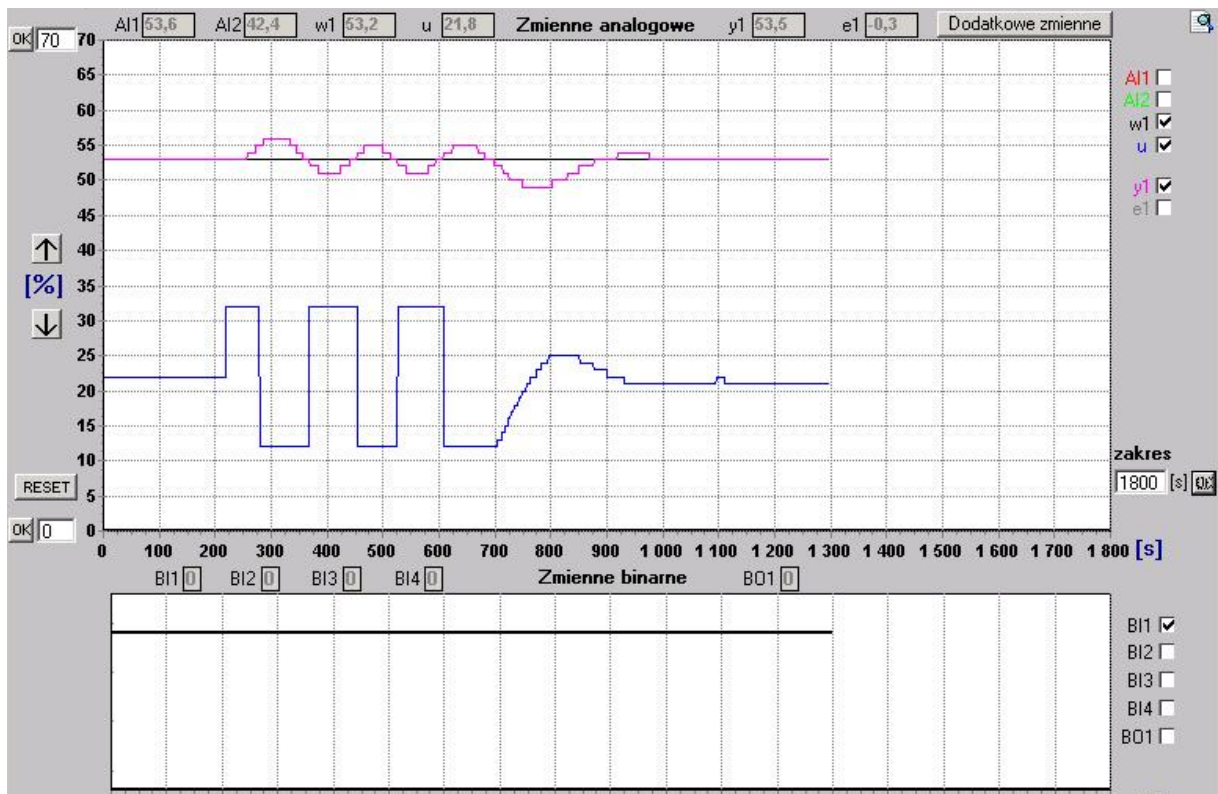
- a) Przykład wyświetlania podstawowych zmiennych- rodzaj wykresu: Punktowy, grubość punktu: Circle-2.



W trakcie działania programu możemy zmieniać parametry wyświetlanych wykresów. Poniższy przykład ilustruje odczyt tych samych zmiennych jak, powyżej lecz w postaci Linowo-punktowej o tej samej grubości punktu.



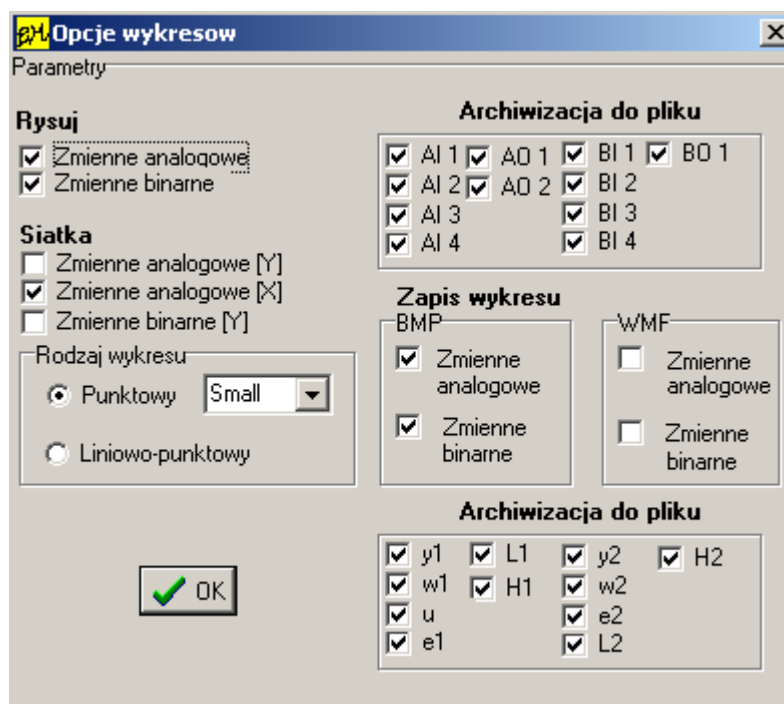
- b) Poniższy przykład ilustruje test przeprowadzany przez regulator RF-537.



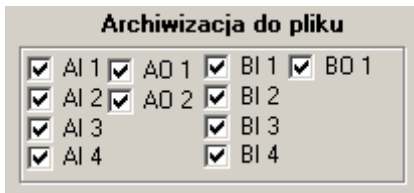
Parametry wykresu-rodzaj wykresu: Liniowo-punktowy, grubość punktu: Small. Został tu również zmieniony zakres czasowy na 30min (1800s). Włączone zostały siatki dla obu wykresów.

2.9. Archiwizacja wykresu

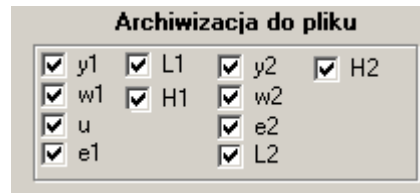
Z menu  należy wybrać ikonę . Następnie w oknie:



należy wybrać, które zmienne mają być archiwizowane w pliku:

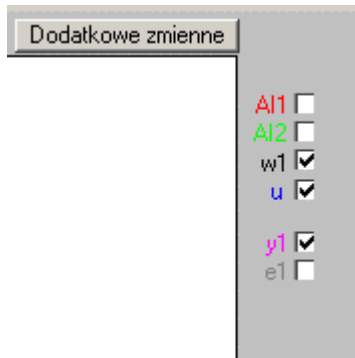


i



2.10. Wyświetlanie wykresów

Możemy określić, które zmienne mają być wyświetlane w trakcie połączenia z regulatorem. Zmienne podstawowe są umieszczone w głównym oknie programu.



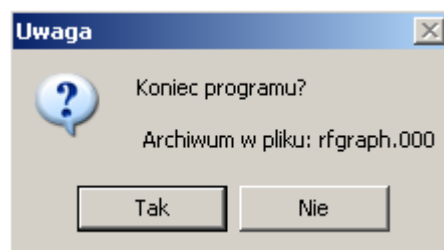
Zmienne dodatkowe możemy wyświetlić wciskając przycisk **Dodatkowe zmienne** i w oknie



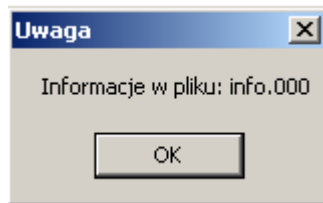
i wybierając potrzebne zmienne.

2.11. Zamykanie programu

Aby opuścić program należy z głównego menu wybrać ikonę . Następnie pojawi się okno informujące, w którym pliku znajduje się archiwum



oraz (jeśli opuścimy program) okno informujące o pliku informacyjnym.



Jeżeli w trakcie połączenia z regulatorem zamkniemy program to program zamknie z nim połączenie. Otrzymamy wtedy następującą informację:

